

AS. Gaudy, S. Viande, MC. Lanoue, H. de Bouët du Portal

OMÉDIT Centre, Observatoire des Médicaments, des Dispositifs Médicaux et des Innovations Thérapeutiques de la région Centre

Introduction

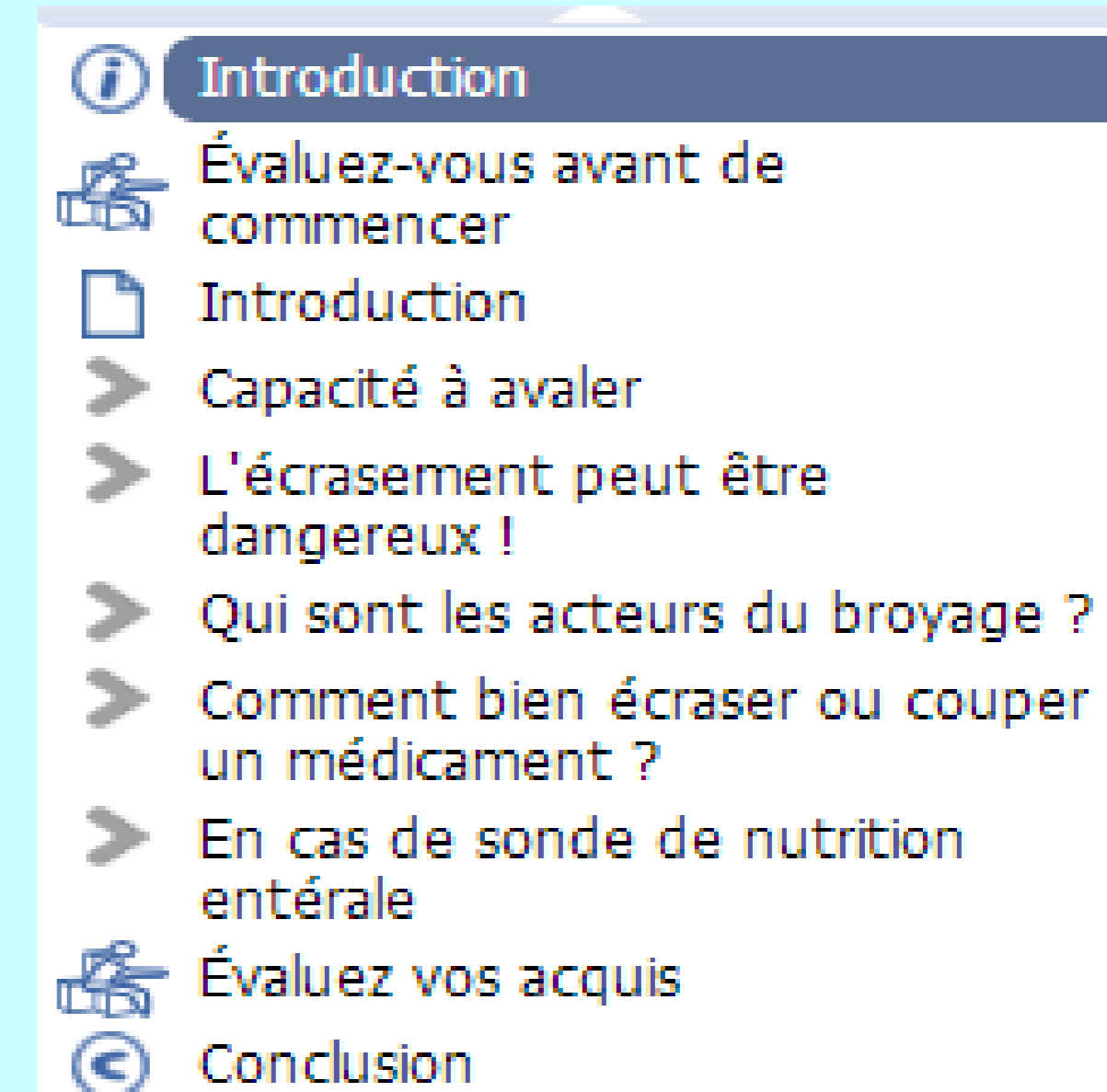
La modification de galénique des médicaments, pratique jugée trop souvent « banale » n'est pas sans risque pour le patient, voire pour le professionnel lui-même. 42% des médicaments écrasés ont une galénique qui contre-indique cette pratique en France. Face à ce constat nous avons élaboré un outil d'apprentissage numérique ou e-learning.

Objectifs

- ✓ Sensibiliser les soignants sur les conséquences cliniques qui peuvent être graves pour les patients : surdose pouvant être mortelle ou sous-dose avec inefficacité du médicament du fait des perturbations de son absorption.
- ✓ Offrir un support de formation aux cadres soignants sur les bonnes pratiques de broyage et de fractionnement des formes orales sèches afin de sécuriser le circuit du médicament des patients ayant des difficultés à avaler.

Matériel et Méthodes

- Création d'un module de e-learning dont la **consultation est gratuite**, qui rappelle :
 - les risques potentiels liés à l'écrasement pour les patients et les soignants,
 - les formes galéniques à ne pas écraser,
 - l'attitude à adopter devant un patient ne pouvant pas avaler,
 - les bonnes pratiques de broyage et de fractionnement des formes orales sèches.
- Il contient **deux autoévaluations** en début et fin de module qui permettent d'en évaluer la maîtrise et renvoie vers des liens internet, des articles et des études pour approfondir ses connaissances.
- Le e-learning a été soumis à un groupe de relecture et validé par les experts régionaux.

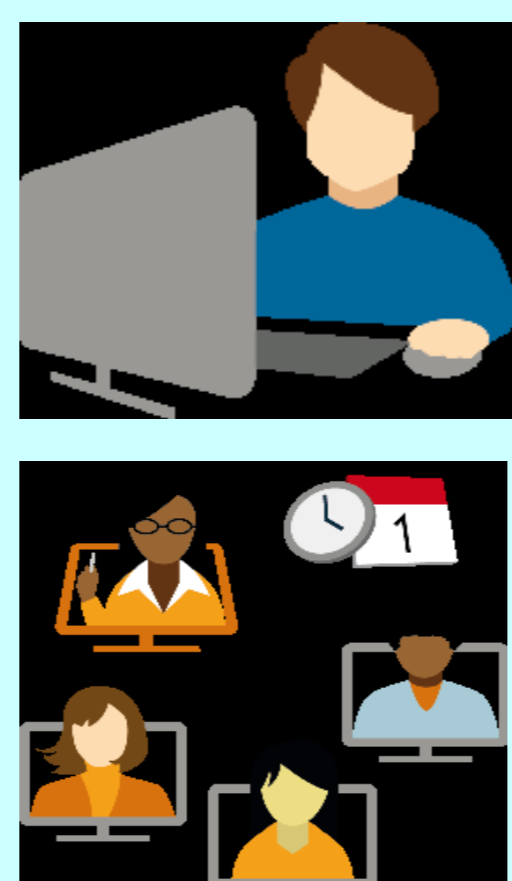


Résultats

- Durée du module : 20 minutes (sans ouverture des liens web proposés)
- Mise en ligne : fin décembre 2013
- Consulté par 1550 visiteurs en 2 mois
- Retour très positifs (grille d'évaluation)

Outil de formation attractif et gratuit qui peut s'effectuer :

- en auto-apprentissage
- ou servir de support pour des formations dirigées



Conclusion

Ce module de e-learning est une des actions mise en œuvre dans le cadre de l'amélioration de la sécurisation du circuit du médicament. Il vient en complément d'autres actions :

- ✓ Financement par l'ARS de l'achat de coupe-comprimés pour chaque EHPAD de la région.
- ✓ Mise à disposition d'une version enrichie du livret « prescription médicamenteuse chez la personne âgée » qui privilégie les formes galéniques adaptées à la personne avec troubles de déglutition et indique pour chaque médicament s'il est sécable ou broyable.
- ✓ Communication sur les risques liés au broyage des médicaments présentée lors de la journée plénière (<http://www.omedit-centre.fr> onglet manifestations/ 12^e journée plénière)

Ecraser un comprimé ou ouvrir une gélule : des règles à respecter

• Le médecin décideur du broyage

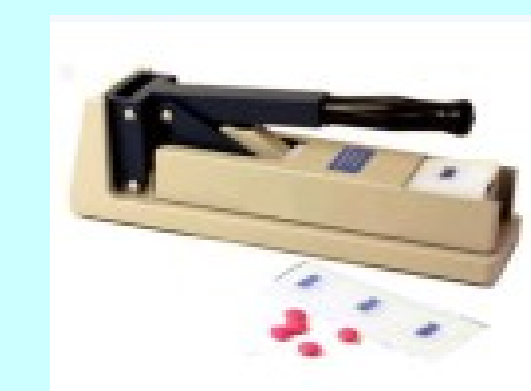
Toutes les formes orales ne sont pas écrasables, il convient donc AVANT de prescrire le broyage :

1. Évaluer la **nécessité de poursuivre** le traitement
2. Chercher des **alternatives thérapeutiques ou galéniques** (formes oro-dispersibles ...) pour limiter la prescription du broyage aux médicaments indispensables
3. Vérifier sur la **liste** que les médicaments peuvent être écrasés (référentiel)
4. Renseigner le **motif** d'écrasement
5. **Prescrire** après la ligne dénomination du médicament "à écraser" (si le logiciel le permet)

Pour en savoir plus : Les bonnes pratiques de prescription médicamenteuses - OMÉDIT Centre - septembre 2009

• Si pas d'alternatives : utiliser des dispositifs pour couper ou écraser

➡ coupe comprimé / broyeur



• Recommandations sur les bonnes pratiques de broyage et fractionnement

1. Effectuer un lavage des mains avant la préparation et se protéger (port de blouse, gants, masque)
2. Prendre le temps de bien lire l'étiquette du médicament (nom, dosage, date de péremption), éviter toute interruption de tâche durant le broyage
3. **Ne pas mélanger, ne pas écraser plusieurs médicaments différents ensemble. Écraser des DCL différentes une par une**
4. L'infirmier(ère) qui écrase est de préférence celle qui administre
5. Écraser le médicament le plus près possible de son administration, faire attention à limiter au maximum toute perte de poudre
6. Administrer avec de l'eau ou de l'eau gélifiée (prudence avec les aliments, les boissons chaudes ou acides), en respectant l'horaire de prise (pendant ou à distance du repas)
7. Si le médicament a été au contact du broyeur, effectuer un lavage minutieux entre 2 patients
8. Se laver les mains entre chaque patient

• Bien administrer les formes écrasées

➡ dans un liquide neutre et non chaud

Flashez ce code avec votre smartphone pour consulter le module de e-learning :
ou taper ce raccourci (sans <http://www>)
omedit-centre.fr/broyage

