

Contexte

Les erreurs de prescription concernent 8% des erreurs signalées en 2009^(a). Les Logiciels d'Aide à la Prescription (LAP) contribuent à la sécurisation de la prescription et permettent une accessibilité aux bases de données médicamenteuses lors de la prescription.

L'objectif de ce travail est d'analyser les causes de survenue de la même erreur médicamenteuse chez 3 patients.

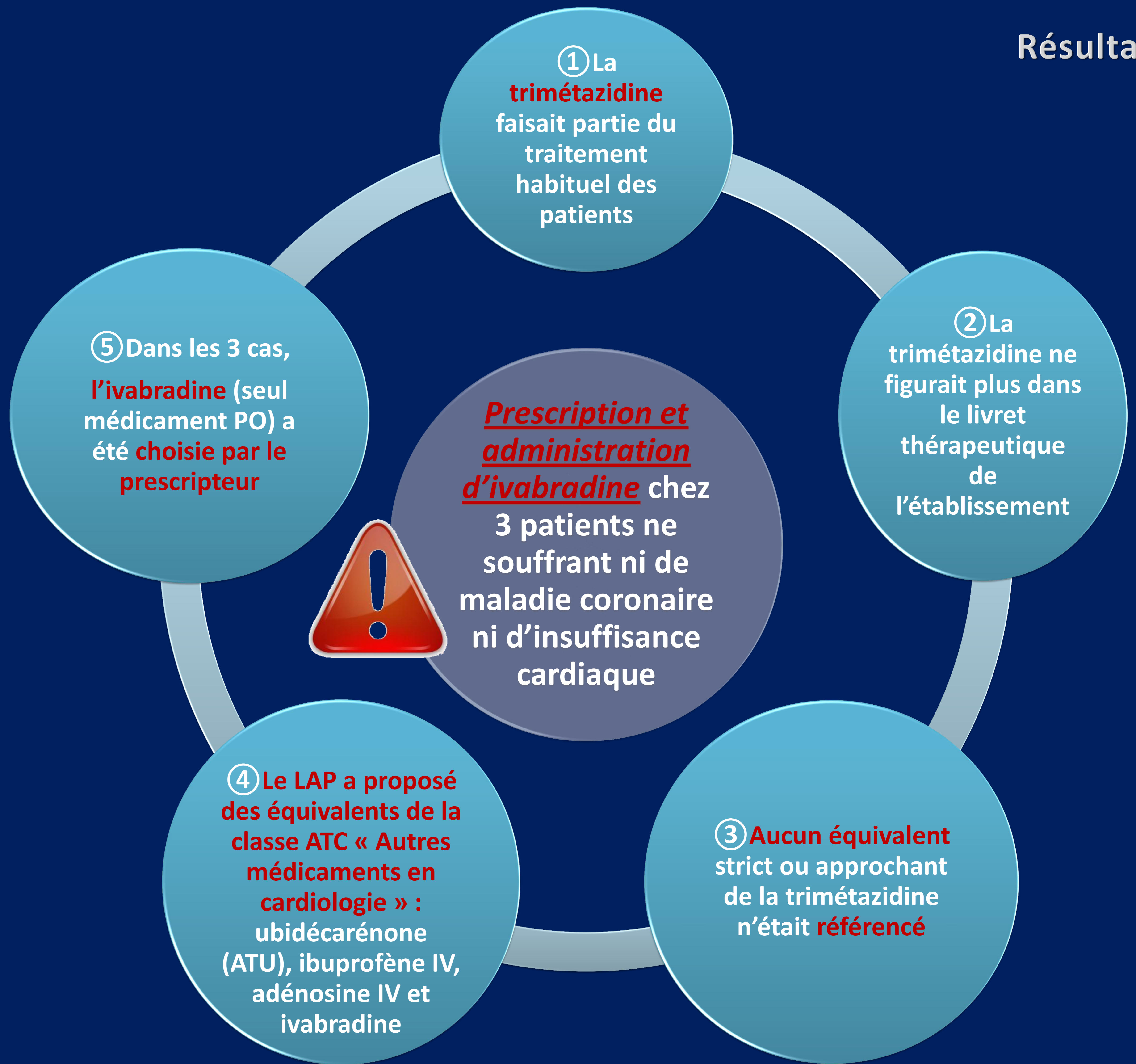
Patients et Méthodes

I. Analyse des Conciliations des Traitements Médicamenteux (CTM)

réalisées par les externes en pharmacie et validées par un pharmacien et un médecin du service à l'admission

II. Enquête rétrospective auprès des prescripteurs, simulation de prescription dans le LAP et reproduction de l'événement

Résultats



Actions correctrices

Traitement arrêté dès l'interception de l'erreur de prescription. Bradycardie réversible à l'arrêt de l'ivabradine observée chez l'un des patients.

Afin d'éviter toute substitution non adaptée, vérification de la nature et la posologie des équivalents thérapeutiques des produits « hors livret » présents dans le traitement des patients avant hospitalisation par l'équipe de CTM. Rappel aux prescripteurs de rester critiques quant aux alternatives suggérées par le LAP.

Transmission des cas au guichet des erreurs médicamenteuses de l'ANSM et au système important les données médicamenteuses dans les LAP.

Modification de la composition des classes ATC

« Autres médicaments en cardiologie » et « Autres anti angoreux » :

Autres médicaments en cardiologie		Autres anti-angoreux	
<input type="checkbox"/> Prostaglandines	<input type="checkbox"/> Ibuprofène	<input type="checkbox"/> Molsidomine	<input type="checkbox"/> Nicorandil
<input type="checkbox"/> Adénosine	<input type="checkbox"/> Icatibant	<input type="checkbox"/> Trimétazidine	<input type="checkbox"/> Linsidomine
<input type="checkbox"/> Indométacine	<input type="checkbox"/> Ubidécarrénone	<input type="checkbox"/> Ivabradine	
<input type="checkbox"/> Fosfocréatine			

Conclusion

La CTM a permis d'interrompre la prescription d'ivabradine, ce qui aurait été impossible avec une simple analyse de l'ordonnance d'admission.

D'autres aberrations sont observées au quotidien, pour les classes ATC antibiotiques ou anticancéreux.

Il est nécessaire de faire évoluer les propositions d'équivalence dans les LAP afin d'éviter que des médicaments de même classe ATC aux indications strictement différentes ne soient proposés automatiquement.