

E.Delbende, S.Taurin, I.Tiret, M.Dufour, J.Doucet, R.Varin, B.Dieu Pharmacie CHU Rouen

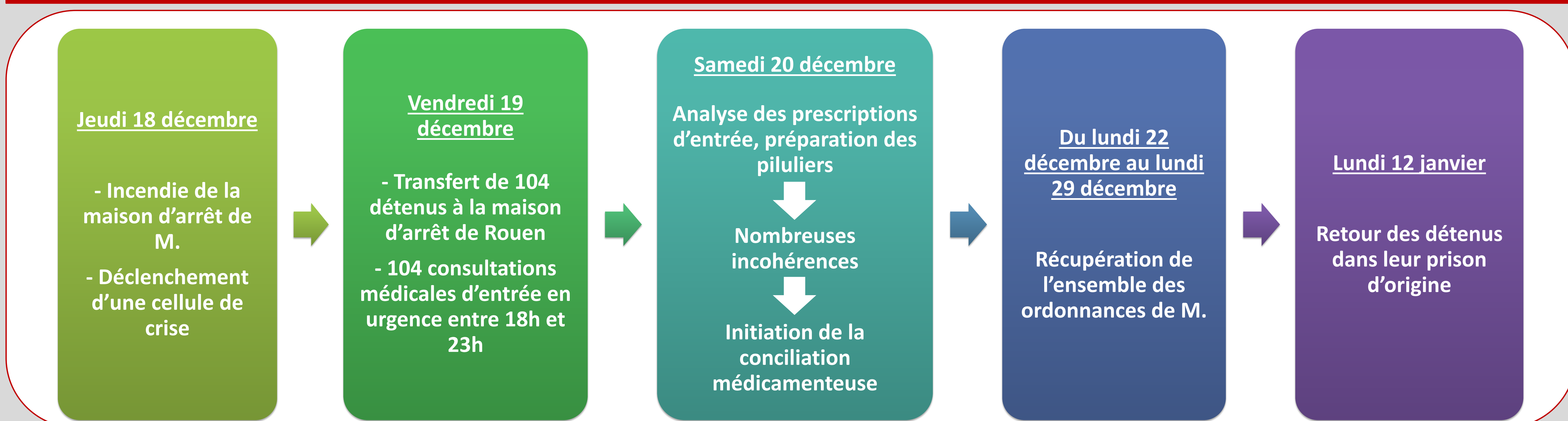
INTRODUCTION

En décembre 2014, suite à l'évacuation de la prison de M., la maison d'arrêt de Rouen a dû faire face à l'arrivée de 104 détenus. En raison du contexte d'urgence, le transfert des détenus n'a pu être anticipé correctement et les prescriptions médicales ont été reçues pour certains plusieurs jours après les détenus. Les médecins de l'Unité de Soins Somatiques (USS) ont ainsi dû se baser sur les informations données par les patients pour réaliser les ordonnances d'entrée.

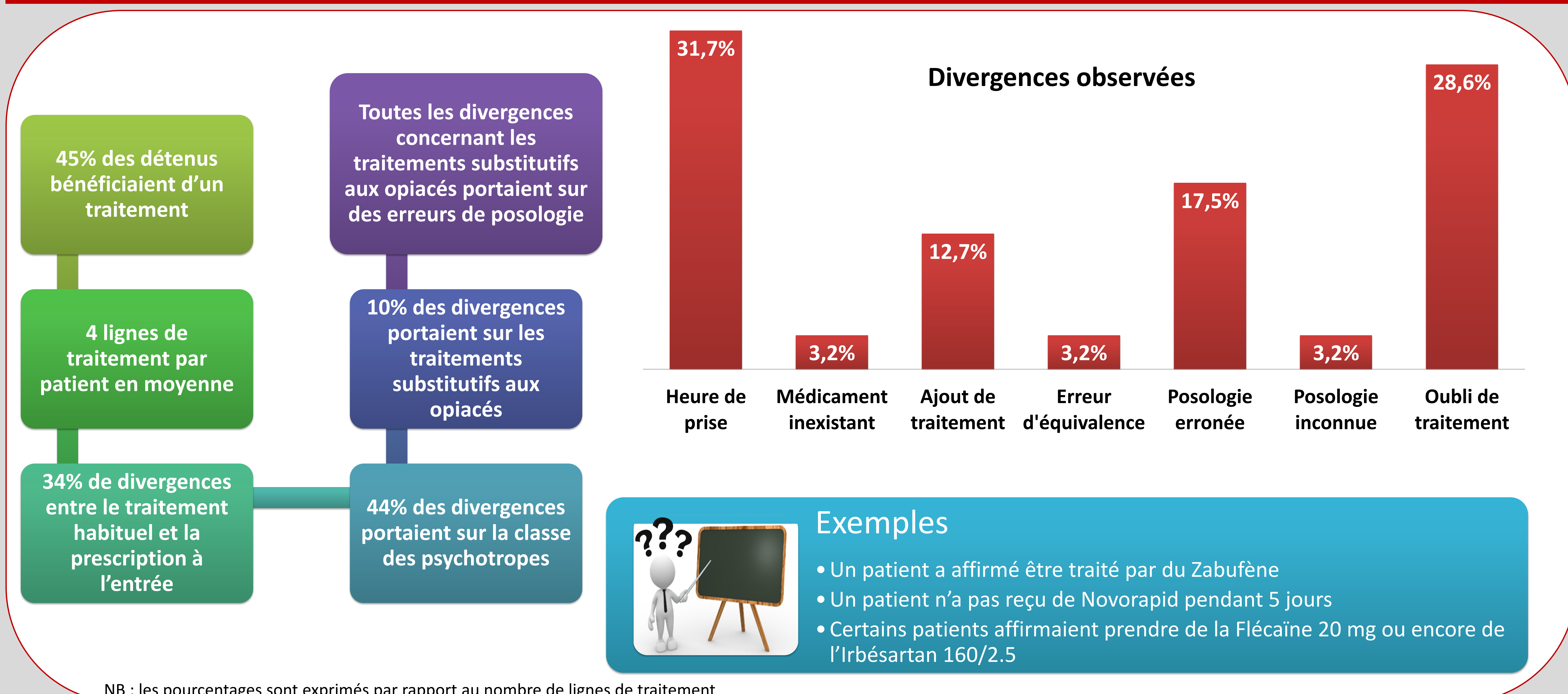
OBJECTIF

Montrer l'importance de la conciliation médicamenteuse face à cette population particulière

MATÉRIELS ET MÉTHODES



RÉSULTATS



NB : les pourcentages sont exprimés par rapport au nombre de lignes de traitement

CONCLUSION

- Activité essentielle pour corriger le nombre important de divergences
- Psychotropes : point sensible de détournement au sein de la population carcérale
- Intérêt de disposer d'une antenne pharmaceutique au sein de l'USS
- Anticipation : envoi des prescriptions quelques jours avant le transfert de retour des détenus à la prison de M.
- Axe de réflexion : généraliser la conciliation à l'ensemble des détenus transférés?